

# SONDAJUL ÎN CETĂȚUIA GETICĂ DE LA TISEȘTI

(r. Tg. Ocna, reg. Bacău)

**C**ETĂȚUIA, cunoscută de localnici sub numele de «Titelca din Poiana Chichilăului», se află deasupra satului Tisești, devenit cartier al orașului Tg. Ocna, situat pe apa Trotușului la gura Slănicului. Cetățuia este situată sus în munte (fig. 1), la izvoarele pârăului Strigoiul Olarului, afluent pe dreapta al Trotușului, între valea Oituzului și a Slănicului, mai aproape de ultima, de care îl desparte muntele Chichilăul.

Chiar deasupra satului, profilul frontal al muntelui Chichilăul este tăiat în terasă de valea Trotușului, formînd unul din acele *podeie* înalte, înșirate pe partea dreaptă a pârăului și foarte propice pentru așezările antice. Pe terasa veche a Chichilăului se află în adevăr frumoasa așezare Cucuteni B de la «Podei», peste care s-au suprapus o așezare din epoca bronzului de tip Monteoru și alta din vremea getică.

Coasta de sud-est a muntelui Chichilău este roasă de valea îngustă și prăpăstioasă a pârăului Strigoiul, care este mărginită în partea opusă de o culme prelungă și mai joasă, coborîtă din vîrfurile Pietrosului. Rîpa pârăului este astfel strînsă între două culmi, care se unesc la coada bifurcată a pârăului, formînd un mic amfiteatru numit «Poiana Chichilăului», acoperită cu iarbă de imaș pentru stîni și înconjurată de pădure tînără de foioase.

Din marginea poienii se desprinde un pînten lung de circa 100 m, care înaintază între culmile Chichilăului și Pietrosului și este înconjurat de cele două brațe scurte și prăpăstioase ale Strigoiului. Corpul pîntenului este complet ruinat de brațele pârăului, rămînînd intacte baza lui, în marginea poienii, și botul lui, sub forma unui vîrf de muncel înalt de circa 480 m, proeminent față de rîpile

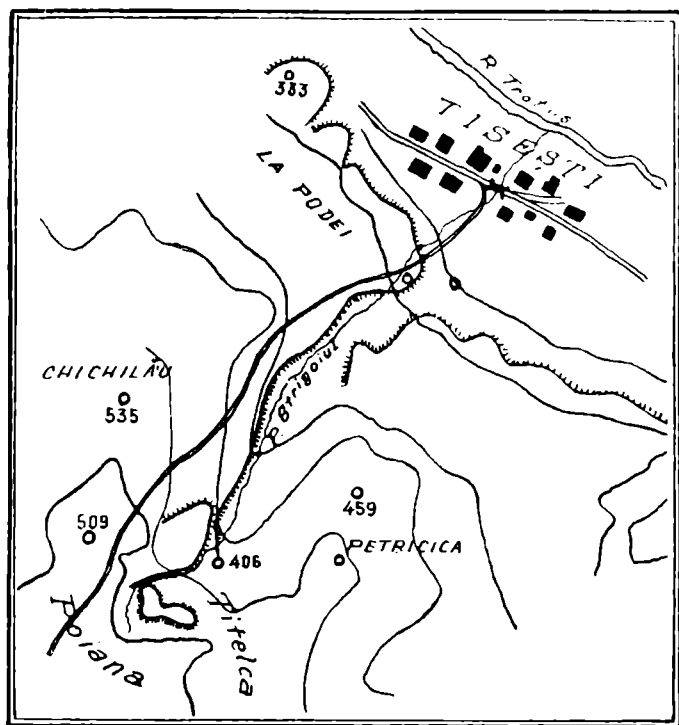


Fig. 1. — Schiță geografică cu poziția cetățuiei «Titelca din Poiana Chichilăului».

pîrăului, dar bine ascuns între culmile înconjurătoare. Acest muncel aproape izolat și acoperit de asemenea cu pădure tînăra de foioase este denumit de păstori « Titelca ». Topicul pare a fi la origine tot un nume comun și desemnează o formă de relief, ca și « Podeiul » format de terasa Trotușului.

De pe « Titelca » privirea cuprinde valea largă a Trotușului, între Tg. Ocna și Onești. În schimb, din mijlocul șesului, de la Tg. Trotușului, nimeni nu poate zări sau bănuî existența micii cetățui de sub coasta Chichilăului, deoarece « Titelca » este mascată de culmea piezișă a Pietrosului. Numai cine a fost pe cetățuie poate distinge din vale vîrfurile cel mai înalt al « Titelcăi », foarte puțin proeminent deasupra acestei culmi. O tranșee circulară pe marginile acestui muncel, transformîndu-l într-un important punct de sprijin în luptele de la Tg. Ocna în timpul primului război mondial, arată importanța poziției strategice a « Titelcăi ». În epoca antică, ea a constituit un tip caracteristic de cetățuie getică, fortificată prin poziția ei naturală, situată strategic la ieșirea văii Trotușului în bazinul larg al Oneștilor și avînd retragerea asigurată spre masivele păduroase ale Carpaților.

Corpul pîntenului, distrus de brațele pîrăului, mai ales de cel stîng, dă cetățuiei înfățișarea unui pod prăbușit, din care au rămas numai capetele, « Titelca » și « Poiana », cele două subunități care mai pot forma obiectul unei cercetări arheologice, înainte de distrugerea lor definitivă. Natura moale a rocii, marnă alb-albăstruie, pulverizată ușor sub acțiunea agenților externi, explică procesul rapid al eroziunii, care atacă acum « Titelca » și muchea « Poienii ».

*Titelca* apare ca un monticul format din două podine dispuse în trepte, cea dreaptă, dinspre Pietrosul, fiind mai joasă, iar cea stîngă, dinspre Chichilău, fiind mai ridicată cu circa 4 m și constituind punctul de observație cel mai înalt al cetățuiei (fig. 2/1). Desigur, supravegherea regiunii se făcea și de pe culmile mai înalte dimprejur.

Platforma din dreapta, așezată în curmezișul văii, este mai intactă: șanțul militar din timpul primului război mondial se păstrează în întregime pe marginea ei posterioară, dinspre poiană, lipsind numai pe latura ei frontală, spre deschizătura văii. Platforma stîngă, dispusă în lungul văii, este mai îngustă, fiind năruită pe margini: pe latura mai lungă dinspre rîpa Chichilăului se păstrează numai porțiuni din tranșeea militară. « Titelca », ca și pîntenul propriu-zis, sub acțiunea brațelor pîrăului, a fost supusă unui proces inegal de eroziune, mai accentuat spre rîpa Chichilăului decît spre aceea a Pietrosului. Poziția tranșeei pe marginea platformelor ne arată că acest raport de eroziune a fost constant în trecut, deoarece pe podina dinspre Pietrosul șanțul militar trece chiar prin colibele cetățuiei, în timp ce pe podina dinspre Chichilău șanțul trece prin sol curat, colibele de odinioară de pe margine fiind prăbușite în momentul săpării lui.

În adevăr, în pereții tranșeei de pe platforma mai joasă se observă o pătură de arsură roșie cu urme de cenușă, fragmente de chirpic și cioburi de ceramică getică și de amfore roșii grecești. Pe marginea dinspre Chichilău a podinei mai înalte, tranșeul, atît cît s-a păstrat, apare steril și numai în cîteva puncte rădăcinile arbuștilor mai rețin petece din pătura de arsură cu cioburi corespunzătoare nivelului colibelor năruite. Petece mai intacte, cuprinzînd aceleași resturi materiale, desprinse din această margine a platformei, zac la diferite înălțimi pe coasta rîpii.

Un șanț transversal practicat pe platforma înaltă a fost complet steril. Pe platforma mai joasă, secțiunile transversale arată că complexe colibelor se află numai pe marginea posterioară, dinspre poiană, și că ele au fost deranjate de tranșeea militară. În spațiul central al platformei se găsesc numai cioburi

răzlețe, deci a fost liber de locuințe. Pe latura ei frontală resturile colibelor lipsesc, fie că acestea n-au existat, pentru a lăsa liber cîmpul de vedere, fie că s-au năruit în cursul timpului. Coasta frontală a « Titelcăi » este bine învelită de pădurea tînără, încît cercetarea ei, pentru a găsi resturile arheologice năruite,

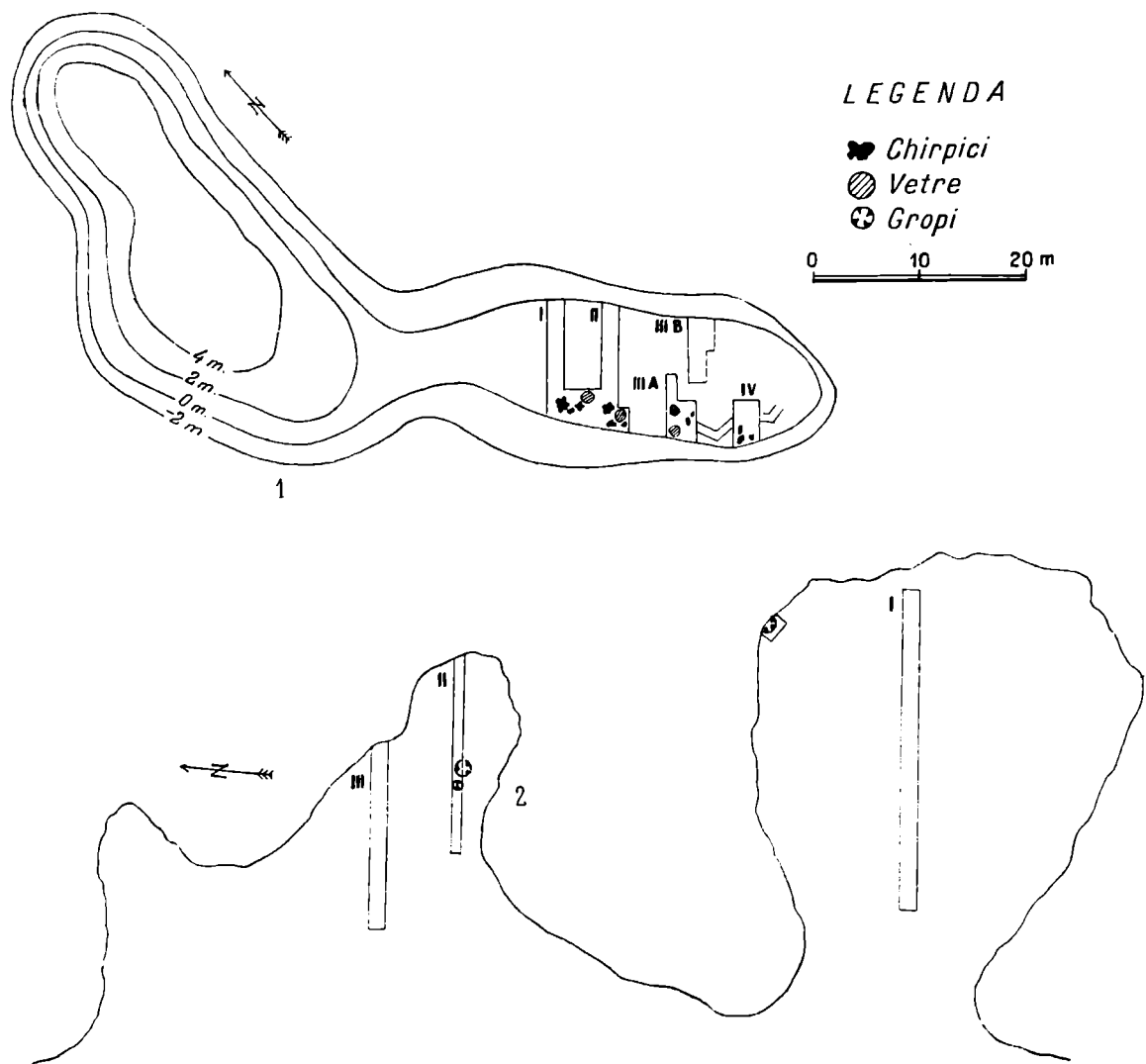


Fig. 2. — Schiță topografică cu planul săpăturii pe Titelca (1) și în Poiană (2).

a rămas infructuoasă. În toate secțiunile făcute pe această podină, complexe corespunzătoare colibelor dispuse în șir pe marginea așezării prezintă mici suprafețe acoperite cu fragmente de chirpic ars și cu urme de nuiile întipărite, resturi de vetre, fragmente de rîșnițe de tuf vulcanic (fig. 4/9), fragmente ceramice și cîteva obiecte de fier, mai ales cuie cu floarea mare (fig. 4/1). Izbitoare este lipsa aproape completă a oaselor de animale.

Poiana prezintă de asemenea de-a lungul muchiei ravinate, cu deosebire la baza pîntenului, fragmente infime de chirpic și cioburi de vase de același caracter ca pe Titelca. Dispoziția locuințelor pe cele două platforme ale « Titelcăi » arată clar că pîntenul care lega muncelul de poiană a fost foarte îngust și deci el

a putut fi barat printr-un șanț cu val. În tot cazul resturile de locuire evidente pe marginea Poienii arată că a existat o așezare exterioară micii acropole. Deci sondarea Poienii se impunea, pentru a se vedea care este intensitatea locuirii în acest punct.

Marginea « Poienii » la baza pintenului formează un mic platou tăiat în doi lobi prin prelungirea eroziunii celor două brațe ale pîrăului Strigoiul (fig. 2/2). Lobul din dreapta, mai îngust, a fost secționat printr-un șanț longitudinal median și o casetă pe marginea rîpii, unde se observa profilul unei gropi mari. Șanțul a dat puține fragmente ceramice. În schimb, groapa era plină de cenușă și conținea numeroase cioburi, cîteva fusaiole (fig. 4/6—8), o oglindă de metal alb (fig. 4/3),

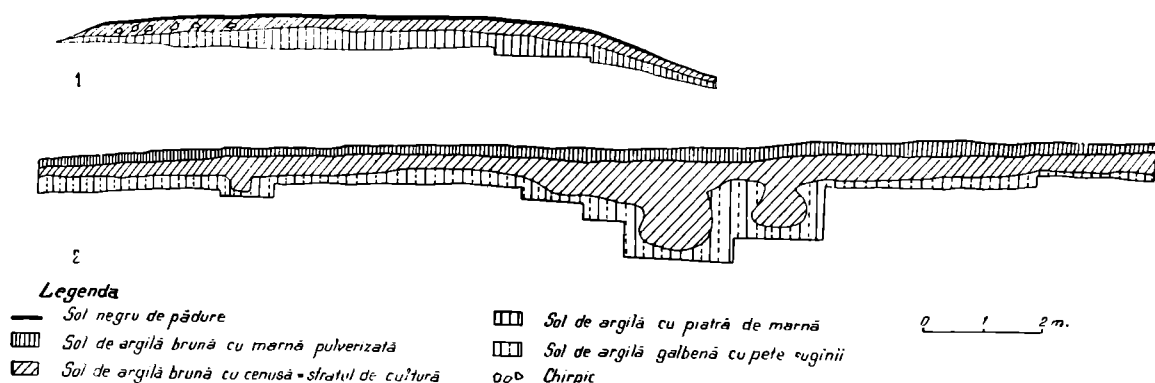


Fig. 3. — 1, profilul peretelui de nord al șanțului I de pe Titelca; 2, profilul peretelui de sud al șanțului II din Poiană.

o mărgică de pastă de sticlă de culoare roșie cu ochi albastrii (fig. 4/2) și o figurină magică de lut (fig. 4/5). Platoul din stînga, mai lat, a fost secționat prin două șanțuri longitudinale, în care s-a determinat clar grosimea mică a depunerii arheologice, cuprinzînd urme de cenușă, chirpic mărunț, ceramică și o altă mărgică de pastă colorată (fig. 4/4). Pe șanțul II s-au determinat trei gropi de dimensiuni mai reduse, pline cu cenușă, dar sărace în ceramică. Au apărut foarte puține oase de animale.

Complexul ceramicii rezultate din sondajul de pe « Titelca » și din « Poiană » cuprinde categoriile caracteristice ale ceramicii getice de la sfîrșitul epocii fierului. Categoria mai numeroasă o constituie *ceramica lucrată cu mîna*: ceștile servind de opaiț (fig. 5/1) și borcane din pastă poroasă, de dimensiuni diferite pînă la miniaturi (fig. 4/12), în genere suprafața lor fiind acoperită cu o fețuială brună cu luciu (fig. 4/10—11, 13).

Categoria *ceramicii lucrate cu roata* prezintă specia cenușie cu pasta fină și forme variate: vase cu tub de turnat și toartă deasupra (fig. 5/2), strecurători cu gura în pîlnie (fig. 5/4), căni mici cu toarta simplă (fig. 5/9, 10), căni mari cu toarta compusă din tije împletite sau alăturate (fig. 6/4), castroane cu buza îngroșată (fig. 6/2), vase de provizii (*dolia*) cu buza lată (fig. 6/3), capace cu buton și margine verticală (fig. 6/5—6) și mai ales cupe cu picior și buza orizontală (fig. 5/6, 8). Apar și formele imitate în pastă cenușie și chiar roșie după vasele de import, ceștile cilindrice sau tronconice cu două torți derivate din ceramica roșie italică de tip Boscoreale (fig. 6/1). Alături de ceramica indigenă apar amforele roșii de import, cu gura largă și torțile masive (fig. 5/3, 5, 7). Spre deosebire de amfore, ale căror

fragmente sînt bine conservate, ceramica indigenă este puternic corodată din cauza solului de argilă cu marnă al stațiunii.

*Stratigrafia* sondajului arată că depunerea arheologică este subțire (fig. 3/1—2), deci corespunzătoare unei perioade de timp limitate și acest fapt poate fi de

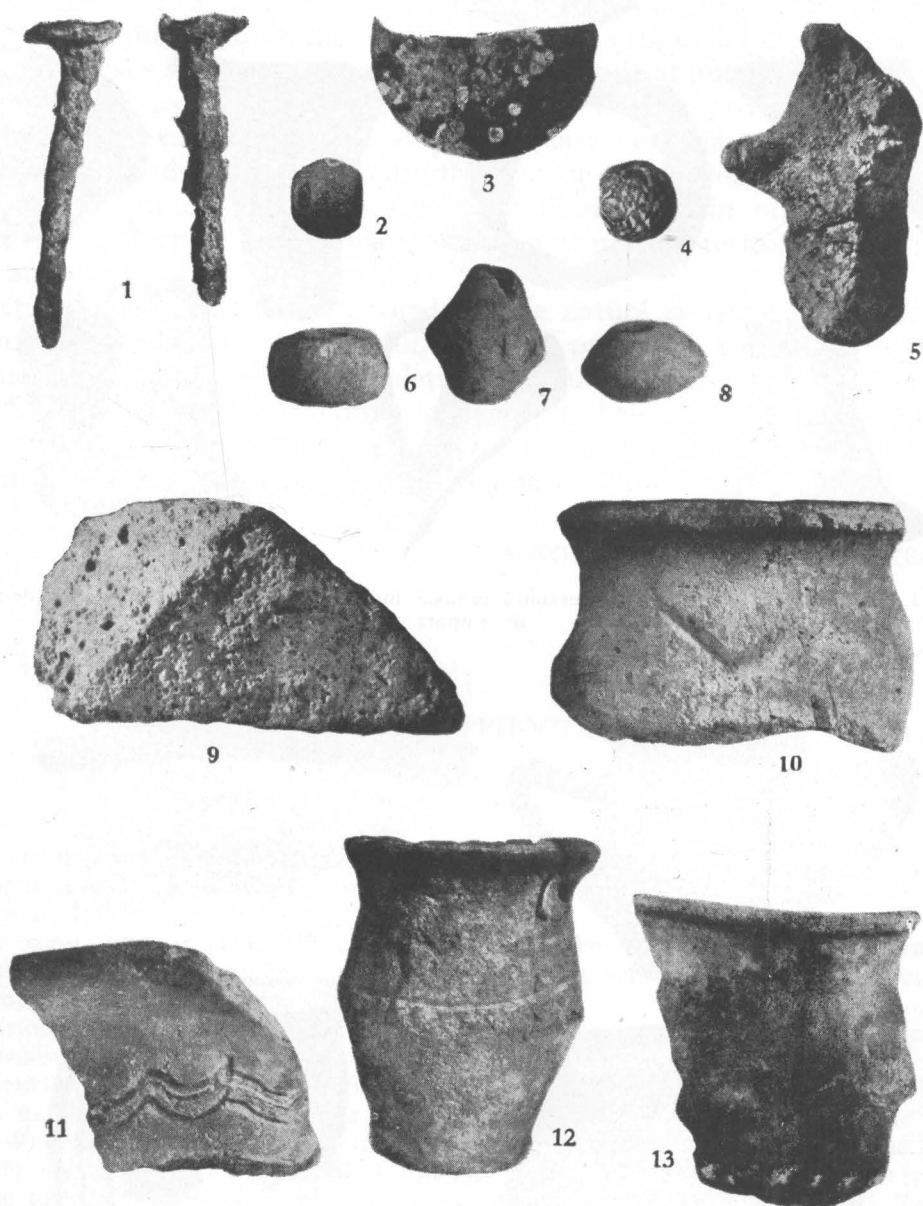


Fig. 4. — 1, cuie de fier; 2—4, podoabe de import; 5, figurină magică; 6—8, fusaiole; 9, fragment de rîșniță de import; 10—13, ceramică lucrată cu mîna.

o importanță deosebită pentru determinarea stratificării La Tène-ului Moldovei, ca și pentru momentul istoric în care s-a desfășurat rolul jucat de această cetățuie.

În săpătură nu s-a găsit nici o monedă sau fibulă pentru datarea exactă a cetățuiei. *Tipologia* ceramicii și a obiectelor se încadrează însă în ultimul strat al așezării fortificate cu val de la Poiana, pe malul înalt al Siretului, aproape de

vărsarea Trotușului<sup>1</sup>. Stratul ultim de la Poiana aparține ultimei perioade a epocii de fier (La Tène III), de la Burebista la cucerirea Daciei, fiind datat prin tipurile de fibule și prin seria de monede a împăraților de la Cesar și Augustus pînă la Vespasian și Titus<sup>2</sup>.

În cetățuia de la Tisești unele caracteristici ale ceramicii getice, specia fină cu suprafața roșie sau specia poroasă cu fețuială brună lustruită, anunță tehnica superioară a ceramicii din vremea corespunzătoare Provinciei Dacia. Determinarea tipului de fibulă și a seriei monetare din această cetățuie ar putea preciza, dacă durata ei se limitează la sec. I e.n. sau continuă și în vremea provincială. Astfel, s-ar putea determina exact momentul istoric în care cetățuia și-a îndeplinit rolul: integrată în sistemul organizării statului dacic de către Decebal, în ajunul marii ciocniri, sau dăinuind și în vremea carpilor liberi care, în raidurile lor în provincia de peste Carpați sau Dunăre, lăsau în urmă un teritoriu organizat după același sistem?

Cetățuia getică de la Tisești, fortificată de natură și așezată strategic aproape de confluența Oituzului cu Trotușul, este un punct de supraveghere și sprijin pe cea mai importantă cale de circulație între gurile Siretului și trecătorile Transilvaniei<sup>3</sup>. Realitatea acestor comunicații pe ambele versante ale Carpaților o atestă în primul rînd comunitatea formelor de civilizație manifestată în așezările dacice din sudul Moldovei și în acelea din țara Oltului<sup>4</sup>.

ANTON NIȚU și MIHAI ZAMOȘTEANU

## РАЗВЕДКА В ГЕТСКОЙ КРЕПОСТИ В ТИСЕШТИ

### КРАТКОЕ СОДЕРЖАНИЕ

В прикарпатской зоне Молдовы, при слиянии рек Ойтуз и Слэник с рекою Тротуш, на скрытом между высотами Кикилэул и Пиетросул холме (рис. 1) находится гетская крепостца последнего периода железа (Латен III).

Этот холм, называемый «Тителка» (рис. 2/1), изолирован крутыми берегами речки Стригоюл-Оларулуй; в древности он был связан узким перешейком с находящимся позади него плато, называемым «Пояна» (рис. 2/2).

Остатки землянок расположены по краям небольшого акрополя (рис 2/1), со свободным пространством в центре. Но следы обитания имеются и в Пояне.

Объекты — фрагменты зернотерки из итальянского туфа, железные гвозди, пряслица, зеркала из белого металла, бусины из цветной пасты и глиняные магические статуэтки (рис. 4/1—9) — и керамика — сосуды из пористой пасты, сработанные вручную (рис. 4/10—13) и (рис. 5/1), сосуды из серой (рис. 5/2, 4, 6, 8—10 и рис. 6/2—6) и красной пасты (рис. 6/1) и привозные красные амфоры (рис. 5/3, 5, 7) — включаются в последний слой Латен III в Пояне (Пироборидава) на Серете. В Пояне этот слой датируется в общем фибулой провинциального типа и рядом императорских монет до Веспасиана.

<sup>1</sup> R. și E. Vulpe, în *Dacia*, III—IV, 1927—1932, p. 281 și urm.; fig. 41/5—6, 10—11; fig. 43/1—4, 7—8; fig. 55/15; fig. 60/3—4, 8, 13; fig. 63; fig. 65; fig. 66/11—12; fig. 67/14; fig. 68/8; fig. 71/1; fig. 72/4; fig. 75/4; fig. 81/7—11, 14; fig. 83/10, 14; fig. 85/4—6; fig. 87/4; fig. 88/2, 14; fig. 89/3; fig. 90/5; fig. 91/19; fig. 95/46, 50, 54; fig. 99/1—2, 21—22, 24, 26; fig. 103/3—7; fig. 105/1—36; fig. 113/40—48; fig. 114/

13—16, 19—23; fig. 128/4; fig. 129/2—5, 11 (citatele se referă la categoriile de obiecte și ceramică, figurate la Tisești).

<sup>2</sup> R. Vulpe, în *SCIV*, III, 1952, p. 193, 209.

<sup>3</sup> V. Pârvan, *Castrul de la Poiana și drumul roman prin Moldova de Jos*, extr. din *ARMȘI*, II, t. XXXVI, 1913, p. 28, 30.

<sup>4</sup> K. Horedt, în *Materiale*, II, 1956, p. 20.

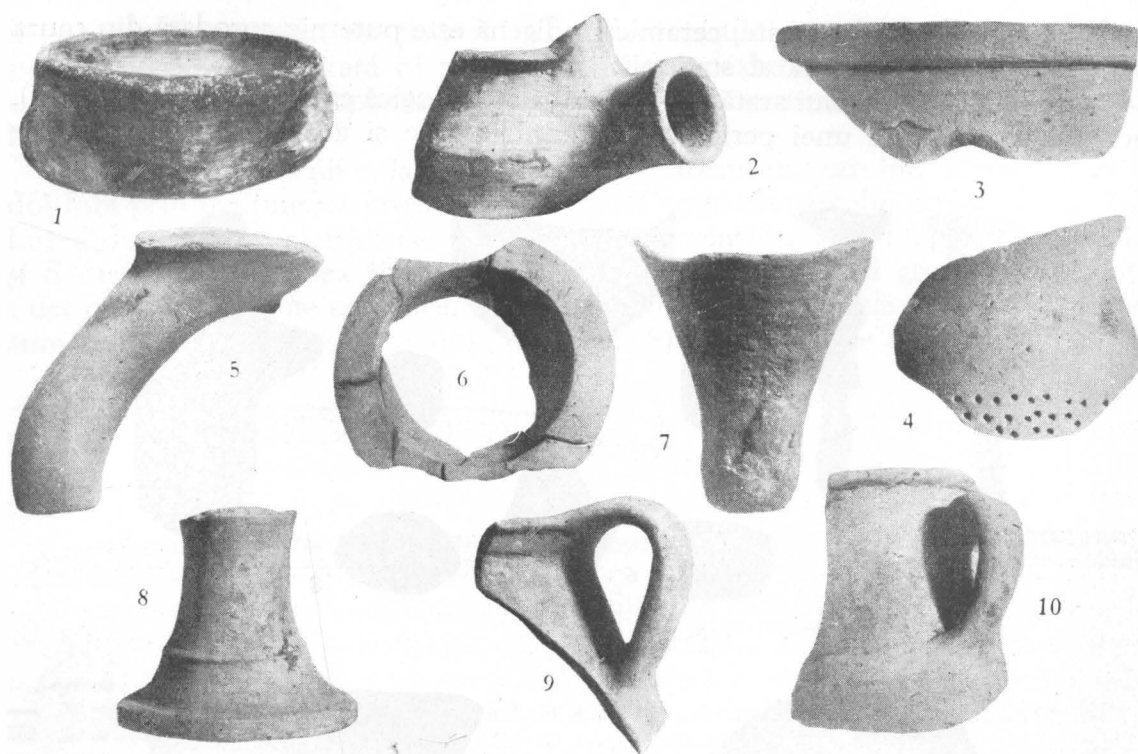


Fig. 5. — 1, ceașcă dacică; 2, 4, 6, 8—10, ceramică cenușie lucrată cu roata; 3, 5, 7, fragmente de amfore de import.



Fig. 6. — 1, ceașcă roșie mată; 2—6, ceramică cenușie lucrată cu roata.

vărsarea Trotușului<sup>1</sup>. Stratul ultim de la Poiana aparține ultimei perioade a epocii de fier (La Tène III), de la Burebista la cucerirea Daciei, fiind datat prin tipurile de fibule și prin seria de monede a împăraților de la Cesar și Augustus pînă la Vespasian și Titus<sup>2</sup>.

În cetățuia de la Tisești unele caracteristici ale ceramicii getice, specia fină cu suprafața roșie sau specia poroasă cu fețuială brună lustruită, anunță tehnica superioară a ceramicii din vremea corespunzătoare Provinciei Dacia. Determinarea tipului de fibulă și a seriei monetare din această cetățuie ar putea preciza, dacă durata ei se limitează la sec. I e.n. sau continuă și în vremea provincială. Astfel, s-ar putea determina exact momentul istoric în care cetățuia și-a îndeplinit rolul: integrată în sistemul organizării statului dacic de către Decebal, în ajunul marii ciocniri, sau dăinuind și în vremea carpilor liberi care, în raidurile lor în provincia de peste Carpați sau Dunăre, lăsau în urmă un teritoriu organizat după același sistem?

Cetățuia getică de la Tisești, fortificată de natură și așezată strategic aproape de confluența Oituzului cu Trotușul, este un punct de supraveghere și sprijin pe cea mai importantă cale de circulație între gurile Siretului și trecătorile Transilvaniei<sup>3</sup>. Realitatea acestor comunicații pe ambele versante ale Carpaților o atestă în primul rînd comunitatea formelor de civilizație manifestată în așezările dacice din sudul Moldovei și în acelea din țara Oltului<sup>4</sup>.

ANTON NIȚU și MIHAI ZAMOȘTEANU

## РАЗВЕДКА В ГЕТСКОЙ КРЕПОСТИ В ТИСЕШТИ

### КРАТКОЕ СОДЕРЖАНИЕ

В прикарпатской зоне Молдовы, при слиянии рек Ойтуз и Слэник с рекою Тротуш, на скрытом между высотами Кикилэул и Пиетросул холме (рис. 1) находится гетская крепостца последнего периода железа (Латен III).

Этот холм, называемый «Тителка» (рис. 2/1), изолирован крутыми берегами речки Стригоюл-Оларулуй; в древности он был связан узким перешейком с находящимся позади него плато, называемым «Пояна» (рис. 2/2).

Остатки землянок расположены по краям небольшого акрополя (рис 2/1), со свободным пространством в центре. Но следы обитания имеются и в Пояне.

Объекты — фрагменты зернотерки из итальянского туфа, железные гвозди, пряслица, зеркала из белого металла, бусины из цветной пасты и глиняные магические статуэтки (рис. 4/1—9) — и керамика — сосуды из пористой пасты, сработанные вручную (рис. 4/10—13) и (рис. 5/1), сосуды из серой (рис. 5/2, 4, 6, 8—10 и рис. 6/2—6) и красной пасты (рис. 6/1) и привозные красные амфоры (рис. 5/3, 5, 7) — включаются в последний слой Латен III в Пояне (Пироборидава) на Серете. В Пояне этот слой датируется в общем фибулой провинциального типа и рядом императорских монет до Веспасиана.

<sup>1</sup> R. și E. Vulpe, în *Dacia*, III—IV, 1927—1932, p. 281 și urm.; fig. 41/5—6, 10—11; fig. 43/1—4, 7—8; fig. 55/15; fig. 60/3—4, 8, 13; fig. 63; fig. 65; fig. 66/11—12; fig. 67/14; fig. 68/8; fig. 71/1; fig. 72/4; fig. 75/4; fig. 81/7—11, 14; fig. 83/10, 14; fig. 85/4—6; fig. 87/4; fig. 88/2, 14; fig. 89/3; fig. 90/5; fig. 91/19; fig. 95/46, 50, 54; fig. 99/1—2, 21—22, 24, 26; fig. 103/3—7; fig. 105/1—36; fig. 113/40—48; fig. 114/

13—16, 19—23; fig. 128/4; fig. 129/2—5, 11 (citele se referă la categoriile de obiecte și ceramică, figurate la Tisești).

<sup>2</sup> R. Vulpe, în *SCIV*, III, 1952, p. 193, 209.

<sup>3</sup> V. Pârvan, *Castrul de la Poiana și drumul roman prin Moldova de Jos*, extr. din *ARMȘI*, II, t. XXXVI, 1913, p. 28, 30.

<sup>4</sup> K. Horedt, în *Materiale*, II, 1956, p. 20.



## ОБЪЯСНЕНИЕ РИСУНКОВ

Рис. 1. — Географическое положение крепостцы Тителка в Пояне-Кикилэу.

Рис. 2. — Топографический набросок с планом раскопки в Тителке (1) и в Пояне (2).

Рис. 3. — 1, профиль северной стены траншеи I в Тителке; 2, профиль южной стены траншеи II в Пояне.

Рис. 4. — 1, железные гвозди; 2—4, привозные украшения; 5, магическая статуэтка; 6—8, пряслица; 9, фрагмент привозной зернотерки; 10—13, керамика ручной выработки.

Рис. 5. — 1, дакийская чашка; 2, 4, 6, 8—10, серая керамика, сработанная на кругу; 3, 5, 7, фрагменты привозной амфоры.

Рис. 6. — 1, красно-матовая чашка; 2—6, серая керамика, сработанная на кругу.

## LE SONDAGE DE LA FORTERESSE GÉTIQUE DE TISEȘTI

## RÉSUMÉ

Dans la région subcarpatique de la Moldavie, entre le confluent de l'Oituz et du Slănic avec la rivière Trotuș, sur un monticule caché entre les hauteurs de Chichilău et de Pietrosul (fig. 1), se trouve une petite forteresse gétique datant de la dernière période de l'âge du fer (La Tène III).

Ce monticule, dénommé « Titelca » (fig. 2/1), est isolé par les profonds revins du ruisseau dit Strigoii Olarului; mais dans l'antiquité il était relié par un éperon au plateau de « Poiana » (fig. 2/2), situé derrière lui.

Les restes des cabanes de la petite acropole (fig. 2/1) sont disposés sur le bord laissant au centre un espace libre. Mais les vestiges d'habitation s'étendent également sur Poiana.

On y a trouvé : des fragments de moulins à bras en tuf italique, des clous de fer, des fusaïoles, de petits miroirs de métal blanc, des perles en pâte colorée et des figurines magiques de terre cuite (fig. 4/1—9), ainsi que de la céramique : des vases en pâte poreuse faite à la main (fig. 4/10—13; fig. 5/1), des vases en pâte grise (fig. 5/2, 4, 6, 8—10 et fig. 6/2—6) ou rouge (fig. 6/1), ainsi que des amphores d'importation, rouges (fig. 5/3, 5, 7); tous ces objets s'intégrant dans la dernière couche La Tène III de Poiana (*Piroboridava*) sur le Siret. Cette couche de Poiana est généralement datée du I<sup>er</sup> siècle de notre ère, par les fibules du type provincial et par une série de monnaies impériales, allant jusqu'à Vespasien.

## EXPLICATION DES FIGURES

Fig. 1. — Esquisse géographique montrant la position de la forteresse « Titelca » de Poiana Chichilăului.

Fig. 2. — Esquisse topographique avec le plan des fouilles de Titelca (1) et de Poiana (2).

Fig. 3. — 1, Profil de la paroi Nord de la tranchée I de Titelca; 2, profil de la paroi Sud de la tranchée II de Poiana.

Fig. 4. — 1, Clou de fer; 2—4, parures d'importation; 5, figurine magique; 6—8, fusaïoles; 9, fragment de moulin à bras d'importation; 10—13, céramique faite à la main.

Fig. 5. — 1, Tasse dacique; 2, 4, 6, 8—10, céramique grise, façonnée au tour; 3, 5, 7, fragments d'amphores d'importation.

Fig. 6. — 1, Tasse rouge mat; 2—6, céramique grise exécutée au tour.